

# 秋号

第146号

## 財団法人 山梨県交通安全協会

発行所 山梨県交通安全活動推進センター TEL (055)-237-7827  
〒400-0064 甲府市下飯田一丁目13-23  
(ホームページ <http://www.yin.or.jp/user/ankyou/>)

- |          |           |            |          |           |
|----------|-----------|------------|----------|-----------|
| 甲府交通安全協会 | 南甲府交通安全協会 | 小笠原交通安全協会  | 韭崎交通安全協会 | 長坂交通安全協会  |
| 鰍沢交通安全協会 | 南部交通安全協会  | 市川交通安全協会   | 石和交通安全協会 | 日下部交通安全協会 |
| 塩山交通安全協会 | 都留交通安全協会  | 富士吉田交通安全協会 | 大月交通安全協会 | 上野原交通安全協会 |

- |                   |                  |                  |              |
|-------------------|------------------|------------------|--------------|
| 自動車安全運転センター山梨県事務所 | 社団法人・山梨県トラック協会   | 山梨県タクシー協会        | 社団法人・山梨県バス協会 |
| 山梨県自動車販売店協会       | 社団法人・日本自動車連盟山梨支部 | 社団法人・山梨県自動車整備振興会 | 山梨県軽自動車協会    |
| 山梨県二輪車安全普及協会      | 山梨県自転車軽自動車商協同組合  | 社団法人・山梨県建設業協会    |              |



勝山村高齢者死亡事故なし(0)作戦で反射材を取り付けてもらう老人大学生

|| 勝山村老人福祉センター



老人大学(交)

# 身を守る早めの点灯・反射材

秋の全国交通安全運動 9月21日から30日



高齢者宅を訪問し、靴に反射材を張り付ける  
富士吉田安協忍野支部のメンバー

### 交通安全カレンダー

- 9月21日~30日 秋の全国交通安全運動
- 10月 山梨県中学生交通安全弁論大会
- 12月 年末の交通事故防止県民運動
- 平成16年
- 1月 交通安全推進県民大会
- 4月 春の全国交通安全運動
- 6月 交通安全子供自転車山梨県大会
- 7月 二輪車安全運転山梨県大会
- 夏 夏の交通事故防止県民運動

秋の全国交通安全運動が九月二十一日から三十日までの十日間、全国一斉に行われます。この運動は、広く県民に交通安全思想の普及・浸透を図り、交通ルールの順守と正しい交通マナーの実践を習慣付けることで、交通事故防止の徹底を図ることを目的としています。運動期間中、県内でも交通安全協会や県、県警をはじめ関係機関・団体が協力して県民に交通安全の大切さを呼び掛け、交通事故の減少に取り組めます。今回の運動の重点は①高齢者の交通事故防止、特に薄暮時における歩行中の事故防止②シートベルトとチャイルドシートの着用の徹底③早めのライト点灯の徹底の三点です。なお、今回の運動から「早めのライト点灯の徹底」が重点の一つに掲げられました。自分の存在を周囲に知らせるために実践しましょう。

### 内容紹介

- 2面 シートベルト着用率調査結果
- 3面 安全教育器材貸し出し
- 4、5面 各地区安協の活動
- 6面 全国大会で県勢が健闘
- 7、8面 協賛団体のイベントと交通安全活動

### 交差点

今年上半期の交通事故の発生状況は、全国的に死者は減少を示す中、山梨県は死者五十人と前年比十人増で、人口十万人当たりの死者数は五・六三人と全国平均二・七六を二倍も上回り、ワースト一位となっています▼五十人のうち十六人(三二%)は高齢者でそのうち八人は歩行中、しかも六人は自宅から百メートル以内で被害に遭っています。少子高齢化社会が進む中、高齢者の交通事故防止対策は喫緊の課題です▼官民一体となり、特に各地区交通安全協会では、高齢者の交通安全弁論大会やドライバークラスなどの開催と併せ、高齢者の集まる病院や福祉施設など高齢者と信頼関係の厚い医師や職員に働き掛け、交通事故防止のための一言運動をお願いしています▼先に、ある地区の交通安全協会の婦人部主催の「交通安全事故防止のあり方を考える会」に出席しました。高齢者を家族に持つ会員から「各種イベントに参加していないお年寄りへの対策が必要。私はうちのおばあちゃんだけでなく近所の二人のお年寄りに対しては家族のつもりで声を掛けています。地域の老人の状況をよく知っている私たちが、自然の生活の場で声を掛けてやるのが大切です」と、思いやりあふれる活動が発表され、皆さんでやっということと決定した、実のある会でした▼最近その地域での高齢者の事故は減っているそうです。地道ですが、こうした身近な運動が必ず交通事故の減少につながると信じております。



# 運転手の5人に1人シートベルト未着用

## 県内状況 市町村別調査

シートベルト着用率調査結果

市町村名	運転席		助手席		備考		
	着用率(%)	着用率(%)	着用率(%)	着用率(%)			
甲府市	82.9	70.1	79.4	68.5	平和通り(甲府市役所前)		
富士吉田市	65.3	63.9	68.8	52.8	富士吉田市役所前交差点		
塩山市	87.0	90.6	87.9	83.3	青橋交差点		
都留市	85.7	90.0	87.2	71.0	上谷駐在所前交差点		
山梨市	83.4	83.7	87.3	64.4	国道140号フルーツ公園入口交差点		
大月市	78.8	82.3	81.5	69.2	国道20号大月市役所前		
韮崎市	70.2	71.2	70.9	56.0	韮崎小学校入口		
南アルプス市	80.7	87.2	85.5	59.6	小笠原橋南詰交差点		
春日居町	79.6	83.6	76.8	71.1	春日居小学校前		
牧丘町	56.4	87.2	78.7	33.3	窪平三差路前		
三富村	75.8	71.7	76.3	77.9	国道140号塩原地内		
勝沼町	78.5	73.5	73.0	69.6	勝沼町役場前		
大和村	79.8	71.7	75.9	82.9	国道20号国土交通省大和国出張所前		
石和町	73.8	69.7	72.9	48.9	石和町役場前		
御坂町	69.8	77.1	78.8	47.3	栗合交差点		
一宮町	73.7	72.7	59.9	65.0	末木地内交差点		
八代町	58.7	65.0	69.9	70.0	八代町役場前		
境川村	80.6	89.7	85.8	61.5	境川村森林ハイパス		
中道町	76.3	79.5	74.2	68.4	上向山立石交差点		
声川村	66.7	70.6	75.0	100.0	新井原地内(丸山商店前)		
豊富村	74.9	80.5	85.0	71.8	豊富村役場前		
上九一色村	78.6	82.4	84.4	86.7	国道358号旧料金所跡		
三珠町	78.4	75.0	76.9	66.2	三珠町上野芦川橋東側		
市川大門町	74.3	75.5	75.2	47.1	市川大門町西八代郡境前交差点		
六郷町	85.0	81.5	78.1	92.2	六郷町役場前		
下都町	87.5	81.2	83.2	93.1	79.2	常葉警察官駐在所前	
増穂町	81.5	93.3	90.0	-	84.8	増穂町役場東交差点	
鮎沢町	89.5	79.7	87.3	81.1	66.2	国道52号鮎沢町役場前	
中富町	78.4	83.9	86.2	70.2	69.2	国道52号飯富病院前	
早川町	70.6	45.5	51.3	60.6	47.3	早川町役場前	
身延町	86.9	85.5	81.3	87.6	85.8	国道52号身延町総合文化会館前	
南都町	90.1	94.6	96.6	83.7	89.8	91.8	南都町役場分庁舎前
電王町	85.0	86.1	81.4	64.6	64.6	63.5	電王町役場前
敷島町	77.2	82.7	72.9	72.8	65.1	73.8	飯田通り敷島町東交差点
玉穂町	68.0	68.8	69.2	50.0	52.4	45.8	総合会館入口交差点
昭和町	65.0	70.5	72.7	75.8	57.4	59.3	押原小学校前
田代町	62.4	73.5	73.9	50.7	60.4	57.5	昭和ハイパス・環状道路 西ラッパ交差点
双葉町	83.3	87.9	85.8	70.7	80.9	70.4	甲府敷島市境線交差点
明野村	88.7	79.7	78.4	76.1	67.2	71.7	明野村役場前
須玉町	72.0	81.3	72.4	77.5	85.4	86.3	国道141号須玉町役場入口交差点
高根町	97.7	94.4	89.9	12.5	74.6	68.6	JAF北山支所前/農村環境改善センター前
長坂町	86.9	82.8	87.7	78.3	63.0	77.8	長坂町役場前交差点
大泉村	80.5	81.2	84.5	51.9	70.2	68.4	大泉村役場前
小淵沢町	67.7	68.0	78.7	60.9	64.6	68.3	小淵沢駐在所前交差点
白州町	91.2	91.8	89.8	94.1	82.6	84.6	国道20号白州町役場前
武川村	90.8	79.2	71.6	92.5	65.4	83.3	国道20号牧原歩道橋付近
秋山村	60.5	59.4	54.9	62.8	58.2	50.0	秋山村役場前
道志村	77.7	92.0	86.4	71.2	89.6	82.2	道志村役場前
西桂町	77.8	69.9	73.5	83.3	71.9	72.4	西桂町中央道側道幅2号線
忍野村	66.9	66.0	65.4	67.6	54.5	78.9	忍野村役場前
山中湖村	73.9	79.9	87.7	71.1	76.7	81.2	国道138号山中湖村役場前
河口湖町	78.3	79.7	78.5	66.4	69.7	66.1	船津三差路交差点
勝山村	67.7	63.1	67.6	57.1	61.5	60.6	勝山村役場前交差点
定和村	73.3	79.3	71.2	69.0	84.0	75.0	定和村役場前
鳴沢村	77.5	73.8	75.1	60.4	68.5	74.9	鳴沢小学校前
上野原町	77.2	72.3	82.5	66.3	83.3	76.9	上野原町役場前
小菅村	76.4	77.5	83.6	75.0	70.8	88.0	国道139号小菅村役場前交差点
丹波山村	88.5	88.9	87.3	88.2	87.9	81.4	国道411号鴨沢地内
合計	77.8	78.2	78.8	68.7	70.2	72.3	

※事前調査 6月13日から7月11日  
 ※1回目調査 7月25日から8月7日  
 ※2回目調査 8月26日から9月5日

シートベルト着用率の調査結果は右表のとおりです。調査は各市町村の運転席、助手席のシートベルト着用率を調査する方法で、平成十四年のJAFの調査に率90・1%です。これに比べると山梨県(一般幹線道路)の調査は、実施されました。

交通信号機は、交錯する交通流に対して、赤、青、黄の灯火により通行権を明確に指示し、交通流を時間的に分離することにより、秩序ある交通を形成するものです。現代の大量な交通を安全かつ円滑にさばっていくためには、なくてはならない交通安全施設であります。

ところで、日本に初めて赤、青、黄を表示する信号機が設置されたのは昭和五年、場所は東京の日比谷交差点です。この信号機はアメリカから輸入されたもので、「自動交通信号機」と呼ばれました。その後、国内で信号機の生産が始まり、定周期式制御から感応式制御へ、また地点単独制御から系統式制御、さらに地域制御へと発展を続けており、現在都市部に設置されている信号機の多くが交通管制センターのコンピュータから制御される地域制御の方式となっております。

青信号の時間を設定する信号機です。なお、交差する全部の道路に車両感知器を設置する全感応式と、主道路の信号を常に青にし、おき、従道路に車や歩行者が感知された場合のみ従道路方向を青にする半感応式のものがあります。「プログラム多段式信号機」と「プログラム多段式信号機」とは、各道路の交通量に応じ、あらかじめ時間帯別、曜日別に最も有効な青信号時間が設定できる信号

「一灯式信号機」とは、道路幅員が狭く、中央線が引かれていない交差点に黄点滅と赤点滅で運用している信号機です。「右折感応式信号機」とは、右折する車両が多い交差点に車両感知器を設置し、右折しようとする交通量に応じた右折矢印を表示し、安全な右折をさせるための信号機です。視覚障害者用付加装置式信号機」とは、

信号の内容を音響により視覚障害者に知らせる信号機で、歩行者用灯火が青の時間帯にのみ音を出す信号機です。このように信号機も順次改良され進化しており、ひと時も休むことなく作動して交通安全に寄与しています。道路には大型車から原付車、自転車、歩行者まで様々な、しかも大量の交通が常に流れ

# 交通信号機について

県警交通規制課長 伊藤 厚



「赤信号、みんな渡れば怖くない」など、あまりにも無責任で軽薄な流行語がありました。現代の車社会の中で生きていくためには、すべての人が負うべき責任です。今年、昨年に比べ交通事故による死者が大幅に増加しています。道路を利用するすべての人が、交通事故の加害者にも被害者にもならないよう、交通ルールを順守することの大切さについて今一度考えてほしいと思います。

交通信号機は、交錯する交通流に対して、赤、青、黄の灯火により通行権を明確に指示し、交通流を時間的に分離することにより、秩序ある交通を形成するものです。現代の大量な交通を安全かつ円滑にさばっていくためには、なくてはならない交通安全施設であります。

ところで、日本に初めて赤、青、黄を表示する信号機が設置されたのは昭和五年、場所は東京の日比谷交差点です。この信号機はアメリカから輸入されたもので、「自動交通信号機」と呼ばれました。その後、国内で信号機の生産が始まり、定周期式制御から感応式制御へ、また地点単独制御から系統式制御、さらに地域制御へと発展を続けており、現在都市部に設置されている信号機の多くが交通管制センターのコンピュータから制御される地域制御の方式となっております。

青信号の時間を設定する信号機です。なお、交差する全部の道路に車両感知器を設置する全感応式と、主道路の信号を常に青にし、おき、従道路に車や歩行者が感知された場合のみ従道路方向を青にする半感応式のものがあります。「プログラム多段式信号機」と「プログラム多段式信号機」とは、各道路の交通量に応じ、あらかじめ時間帯別、曜日別に最も有効な青信号時間が設定できる信号

信号の内容を音響により視覚障害者に知らせる信号機で、歩行者用灯火が青の時間帯にのみ音を出す信号機です。このように信号機も順次改良され進化しており、ひと時も休むことなく作動して交通安全に寄与しています。道路には大型車から原付車、自転車、歩行者まで様々な、しかも大量の交通が常に流れ

人がいますが、赤信号はもちろん、黄信号も交差点に入っていないのです。また、スピードを上げて交差点に向かった場合、黄信号で停止する運転者の車両に追突する危険性も高くなります。さらに右左折する時は、横断歩行者も信号に従って歩き始めていることを忘れてはいけません。信号機がある交差点を通行する時、一人ひとりが信号の表示を守れば、秩序ある交通流が保たれ、交通事故の心配もなく、安心して通行することができます。



安全のために  
ご存じの方も多いかと思いますが、現在県内で作動している

は、各道路の交通量に応じ、あらかじめ時間帯別、曜日別に最も有効な青信号時間が設定できる信号

信号の内容を音響により視覚障害者に知らせる信号機で、歩行者用灯火が青の時間帯にのみ音を出す信号機です。

このように信号機も順次改良され進化しており、ひと時も休むことなく作動して交通安全に寄与しています。

今年、昨年に比べ交通事故による死者が大幅に増加しています。道路を利用するすべての人が、交通事故の加害者にも被害者にもならないよう、交通ルールを順守することの大切さについて今一度考えてほしいと思います。

## 点灯時間の目安

- 9月=17時
  - 10月=16時30分
  - 11月=16時
  - 12月=16時
  - 1月=16時30分
  - 2月=17時
  - 3月=17時30分
- (交通事故防止におおむね30分前を設定しています。)

## 夕暮れ時 早め点灯

山梨県警本部は、交通事故防止対策の一環として、平成十三年九月二十一日から夕暮れ時における早めのライト点灯運動を強力に推進し、夕暮れ時間帯の交通事故総数抑制に大きな効果を上げてきています。

この実績を踏まえ、九月二十一日から三十日まで行われる「秋の全国交通安全運動」においても、山梨県の地域重点項目として「早めのライト点灯の徹底」が挙げられました。昨年十月から今年三月までの交通事故を分析したところ、午後五時から午後八時までの三時間で全事故の一九・八%に当たる七百四十七件の事故が発生しています。死者数は全事故の一四・六%に当たる七人。中でも歩行者の死亡事故は全歩行者死亡事故の約半数の四人となっております。

一方、同期間中の交通事故を前年と比較すると、発生件数で前年同期比プラス三十二件、死者数で前年同期比マイナス一人、負傷者数で前年同期比マイナス五人と、前年同期と比べて発生件数で若干の増加にはなっていますが、同運動を始める前の同期と比較すると八十件の減少となっております。早めのライト点灯運動の成果が上がっているといえます。

このため、日が短くなる秋から冬の夕暮れ時における「早めのライト点灯運動」をさらに強力に推進していくことにしています。県民のみならず夕暮れ時は早めのライト点灯の励行をお願いします。〈運動の効果〉

夕暮れ時は日没と日没後の視界が異なり、人車の発見が遅れがちになるため交通事故に結びつきます。このため、早めにライトを点灯することにより、自車の存在を他車(人)に早く知らせ、注意を引きつけることが交通事故防止に効果があるとされています。

がシートベルトを着用しているれば助かったと考えられます。また、死亡者のシートベルト着用率は32・3%と極端に低くなっています。運転席や助手席はもちろん、後部座席も含めて車に乗った全員がシートベルトを着用する習慣をつけましょう。

の運転席着用率は、事前調査77・8%、一回目78・2%、二回目78・8%と大幅に低い状況にあります。今年、県内で死亡事故が多発し、八月末現在の死者数は六十八人で昨年よりも十九人、38・8%も増加していますが、このうち十三人の方が



〈交通安全教育用ビデオテープ・16ミリフィルム〉

【幼児・小学生・中学生・高校生】

NO	タイトル	分	種類
1	忍者ハットリ君 パート2	15	○
2	悟空の交通安全	15	○
3	クマちゃんの交通安全	13	○
4	海底国の交通安全	14	○□
5	カミナリ坊やピカッ太君の交通安全	15	○
6	ピカッ太君の自転車教室	20	○
7	ナンちゃんの交通安全	11	○
8	ハイアッコです	14	○
9	少年アシベ・ゴマちゃんの交通安全	16	○
10	ゴボちゃんの交通安全	14	○
11	みかんの交通安全	14	○
12	恐竜ポリタンの交通安全	15	○□
13	チビラの自転車教室	16	○
14	しましまとらじろうの交通安全	15	○□
15	マクリーの交通安全	15	○□
16	マリーベルの交通安全	14	○
17	はれときどきぶた のりやすくんの交通安全	15	○
18	ちびまるごちゃんの交通安全	13	○□
19	ちびまるごちゃん・こんな乗り方あぶないよ	13	○□
20	こぎつねの交通安全	16	○□
21	キン肉マンの交通安全	15	○
22	タッチとびだしはアウトだよ	17	○
23	孫悟空の交通安全	15	○
24	ムーミンの交通安全	15	○
25	スーパーマリオの交通安全	21	□
26	キョロちゃんの交通安全	15	□
27	おじゃ丸の交通安全	15	□
28	自転車事故は防げる	19	□
29	ミラクル太郎の自転車教室	20	○
30	危ない・ゆるさん!	29	○□
31	バット大王の交通安全Q&A	21	○□
32	ドクターXの自転車安全セミナー	21	○□
33	やめよう飛出し 守ろう信号	16	□
34	自転車大好き!安全なシティサイクル	23	□
35	ストップ・ザ・自転車事故	20	○
36	自転車の乗り方・迷惑物語	21	○
37	自転車事故を防ぐ	21	○
38	危険を読む自転車の乗り方	18	○□

【運転者・二輪車】

NO	タイトル	分	種類
1	ライダーの条件	25	○
2	地獄への疾走	28	○
3	バイクの頭脳的な乗り方	27	○
4	かしくく乗ろう原付	20	○
5	原付ライダーの責任	19	○
6	悲しい教訓	21	○
7	車社会の一員として	13	□
8	かくれた危険を予測する	21	○
9	若者の交通事故をなくそう	26	○
10	バイクの事故を防ぐには	24	○
11	ここが危ない!バイク事故	23	□
12	原付指導者のために	20	□
13	女性ライダーの安全運転のポイント	20	○
14	楽しく安全な原付の運転法	15	□
15	傷つくライダーたち	25	○□
16	路上の悲劇	27	○
17	悲しみの涙は限りなく	30	○
18	明日は我が身の恐怖	28	○
19	交通事故に明日はない	27	○□
20	さらば路上の恐怖	27	○□
21	事故現場からの叫び	28	□
22	見込み違いの悲劇	27	○□
23	運転者からの証言	27	○

24	事故現場24時間	28	○
25	前触れのない悲劇	30	○
26	ひとときの幸せ	30	○□
27	見直しませんかあなたの運転	20	○□
28	危険予知のすすめ	19	□
29	かくれた危険 見えない恐怖	28	○□
30	見える危険 見えない恐怖	28	○
31	デーモン小暮閣下の悪夢へようこそ	17	□
32	恐怖の検証	28	○□
33	路上に潜む危険	28	○
34	新・運転の知恵	27	○□
35	安全運転教えます	30	○
36	小型トラックの安全運転	15	□
37	過積載・甘えの構造	25	○
38	無事故運転の知恵	27	○□
39	証言-阪神大震災その時くるまは-	27	□
40	交通事故シャットアウト	30	□
41	歩行者事故	22	□
42	ダミーマンのエアバッグ安全学	18	□
43	おちいりやすい落とし穴	28	○
44	交通事故多発地帯をいく	28	○□
45	なぜあの時-危険な運転の果てに-	24	○□
46	悔恨-高すぎた代償-	25	○□
47	悔恨の涙	30	○□
48	安全運転の決めて	27	○□
49	一瞬にひそむ危険	18	○
50	輪禍その悲劇	27	○
51	生と死の記録	28	○
52	ザ・シートベルト	15	□
53	ザ・シートベルト2	15	□
54	安全運転五則	22	□
55	チャイルドシートの正しい取り付け方	10	□
56	危険予測で守る他人の命自分の命	25	□
57	安心カーライフチャイルドシート	15	□
58	ザ・チャイルドシート	29	□
59	チャイルドシートは安全のルール	12	□
60	生か死か!紙一重の危険	25	□
61	天国のおかあちゃん今日も大きな声で唄っていますか	24	□

【母親】

NO	タイトル	分	種類
1	家族そろって安全ウォッチング	25	○□
2	この悲しみとともに	30	○□
3	母の悲しみ	30	○
4	おかあさんの自転車教室	32	□
5	お地蔵さんになった三姉妹	30	○

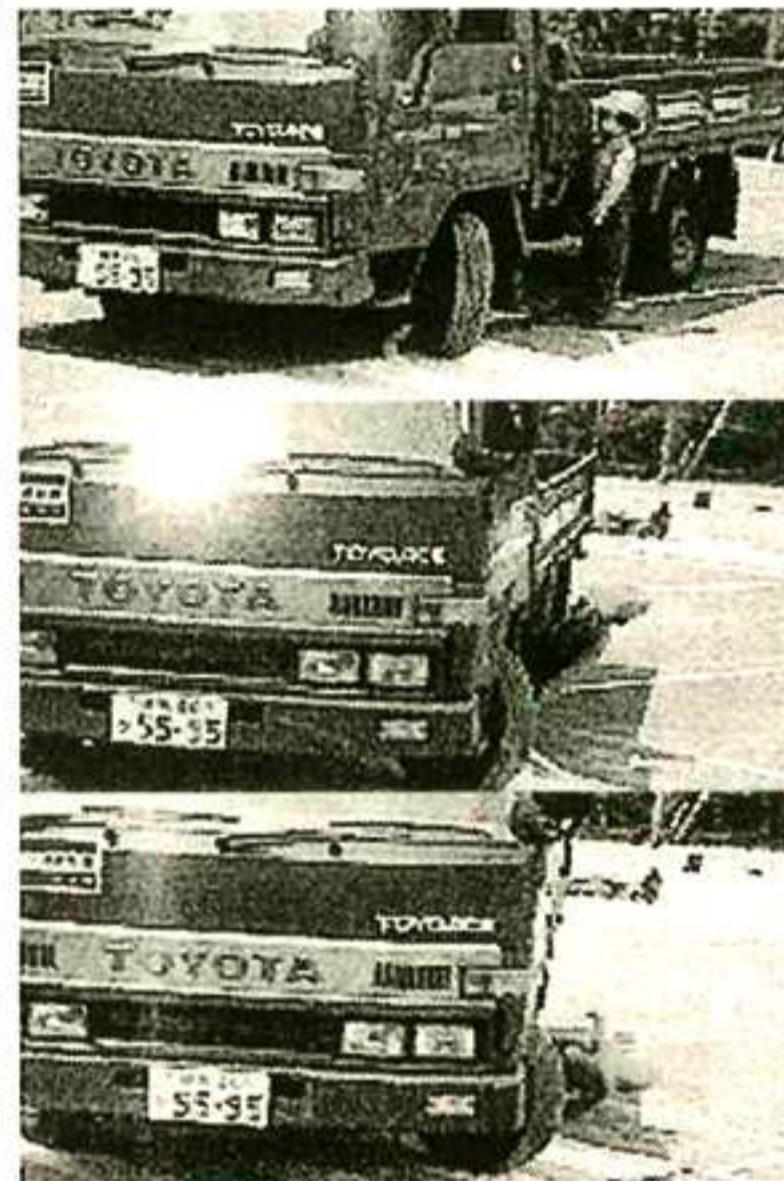
【高齢者】

NO	タイトル	分	種類
1	ぼくとおじいちゃんの交通安全	28	○
2	危険を読む知恵	24	○□
3	いくよ・くるよのお年寄りの交通安全	24	□
4	落語長屋のお年寄りの交通安全	25	○
5	お年寄りの安全な自転車の乗り方	15	○□
6	おじいちゃんは僕の先生	22	○□
7	シルバーロード二人旅	22	○□
8	金さん・人生の転機	26	□
9	コント山口君と竹田君のお年寄りの交通安全	25	○
10	おじいちゃんおばあちゃん気をつけて	21	□
11	我らユトリスト	19	□
12	感じてますか?あなたのまわりの高齢者	20	□
13	てんやわんやのお年寄りの交通安全教室	25	○
14	急がばまわれ	23	○
15	大岡越前のお年寄りの交通安全	30	○□
16	ダチョウ倶楽部のお年寄りの交通安全	25	○□
17	水戸黄門のお年寄りの交通安全	25	□

(○は16ミリフィルム、□はVHS)

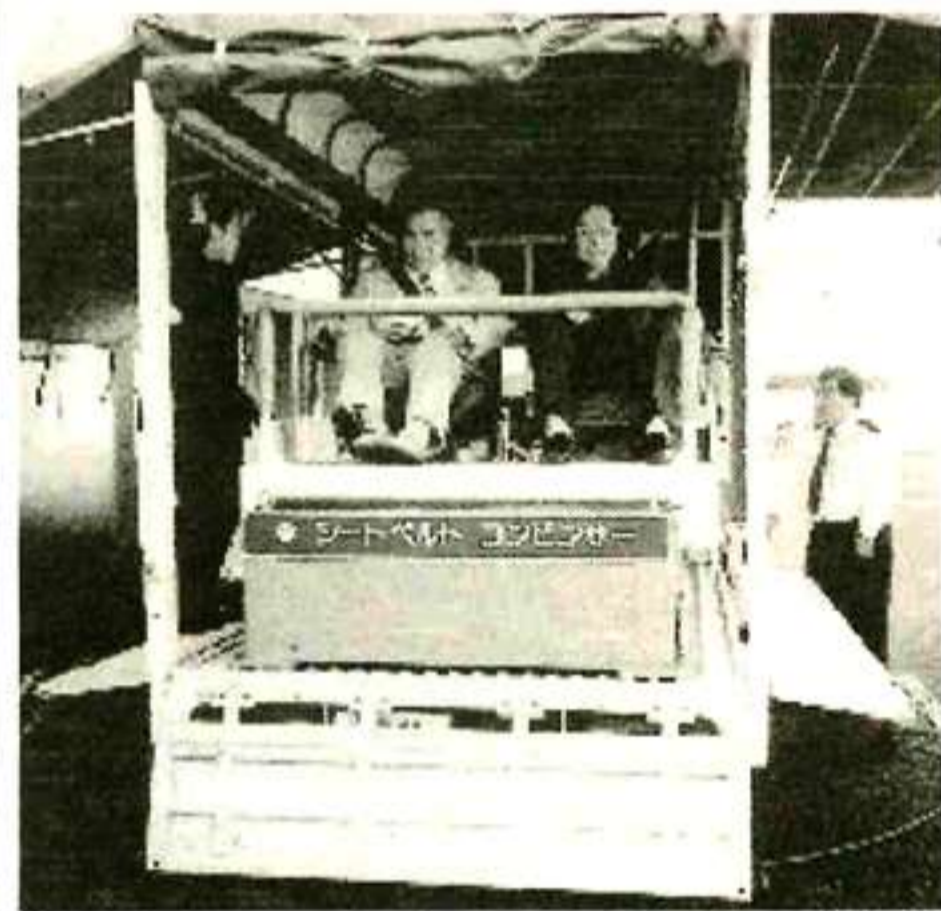
# 安全教育器材貸し出し

県安協 無料で 学校、地域で活用を



## 衝突(巻き込み)試験装置

通学する児童や保護者、車を運転する人に、自動車事故の瞬間を目の前ではっきり見せたいことにより、交通事故の恐ろしさを実感し、事故に対する注意を一層深めてもらうための教育器材。大型車の左折による、巻き込み事故の実験にも使用できる。装置は人形、人形台、台座、支柱、ドラム、紙ひも、ゴムのり(補修用)で構成。



## シートベルトコンビンサー

衝突の際の衝撃およびシートベルト着用の効果などを体験することができる。国中地区は甲府警察署、東部・富士五湖地区は富士吉田警察署で保管している。

山梨県交通安全協会は、交通安全教育を効果的に進めるため、各地区交通安全協会と協力し、交通安全用ビデオテープをはじめ各種の交通安全教育用資器材の無料貸し出しを行っています。地域、職域、学校などにおいて、秋の全国交通安全運動

期間中に予定している各種交通安全教室などの資器材として積極的な活用をお願いいたします。

## なお本貸出用資器材の詳細は次の通りです。

・申し込み方法  
電話での申し込み 055・237・78

27、ファクスでの申し込み 055・237・3007、電子メールでの申し込み ankyou@yin.or.jp  
・申し込み時間 電話およびファクスでの申し込みは平日のみとし、午前八時三十分〜午後五時まで。  
・貸出期間 一回の貸出期間は十四日以内とします。

・その他 貸出資器材の運搬は、原則として利用者側で行っていただきます。ご希望により宅配便などによる配送も行いますが、送料の負担は利用者側でお願いします。



## マスケットぬいぐるみ

パンダ4体、クマ4体、ウサギ4体を用意している。各種イベントなどに活用できる。フリーサイズ。

## 反射材用品展示板

高齢者の交通事故防止対策として反射材の普及・着用促進を図るため、各種イベント

および交通安全教育の現場で活用できる。内容は初心者マーク・高齢者マーク・身障者マーク・代行マーク・光る!防犯カゴカバー・サイクルテープ・スポークライト・キーホルダー・バッジリフレクタ・クルピカロング・ネームタグ・ハロキティ・THE700・ヒールライトDX・ライトフォースセーフティベス



ト・蛍光反射ウインドブレーカー・ライトフォースキャップ・反射材折り畳み傘・反射手投げバッグ・トートバッグ・シヨルグ・トートバッグ・ストラップ。

## 高い無事故率

早く優しい地元のための教習  
富士吉田交通安全協会経営  
山梨県公安委員会指定

## 岳麓自動車教習所

富士吉田市新西原5-5-1  
☎0555-22-1689  
普一・二、大型一・二、大特、けん引  
自二(合宿施設有)



### 安協から

鵜沢交通安全協会は、山梨県の南西部に位置し、富士川流域・早川流域から南アルプスを望む増穂町、鵜沢町、中富町、早川町の四町四支部(役員総数約三百人)により組織されています。交通事故のない「高齢者にやさしい・明るい安心・安全な街づくり」を目標に掲げ、役員自身が地域の交通安全リーダーとして、鵜沢警察署、自治体、交通関係諸団体等との連携を図りながら、地域に根差した

## 「ゆずっこ運動」を展開

鵜沢安協会長 深沢 豊



交通ボランティア活動に取り組んでいます。今年七月末現在の鵜沢警察署管内における交通事故発生状況は、管内は、富士川沿いの国道52号が約二十キロにわたって南北に走り、各町内は真通りの路地が多く、線開通の予定で今後、交通流の変化が予想されます。このような交通情勢の中、交通安全協会では、交通死亡事故の

発生六十六件、死者三人、傷者八十人で、発生件数、傷者とも前年に比べほぼ横ばいの状況ですが、死者数のみ二人の増加となっています。また山間部のカーブが混在しており、厳しい交通環境にあります。管内の北部地域は甲西バイパスの工事が進み、平成十七年度には全

抑止に向け各種交通安全運動への地域一体となった取り組み、子供や高齢者に対する交通安全教育活動を主要事業として、交通安全思想の普及と交通事故防止活動を続けています。具体的な活動として、昨年来の

◎マナーアップ富士川ロード ◎トワイライトON、富士川ロード(早めのライト点灯) そして、今年秋の交通安全運動には「ゆずっこ運動」(ゆずの里から命名(ゆずっこ=譲り合い)を計画中です。 今後も、高齢者らに優しい交通環境、安全・安心な街づくりに向け、役員一同一致協力してまい進したいと考えておりますので、よろしくご協力をお願いします。

### シートベルト着用 飲酒運転絶滅訴え

〇〇南甲府

南甲府交通安全協会(山下讓二会長)の昭和支部(石原昭支部長)は、夏の交通事故防止県民運動の重点項目であるシートベルトとチャイルドシート着用の徹底と、飲酒運転の絶滅を図るため、七月十五日と八月七日の二回、昭和バイパス上下線で信号待ちのため停止した運転者に対し、シートベルト・チャイルドシートの着用の徹底と飲酒運転絶滅のチラシ・パンフレットを配布する広報啓発活動を実施しました。

### 楽しく交通安全 高齢者対象に教室

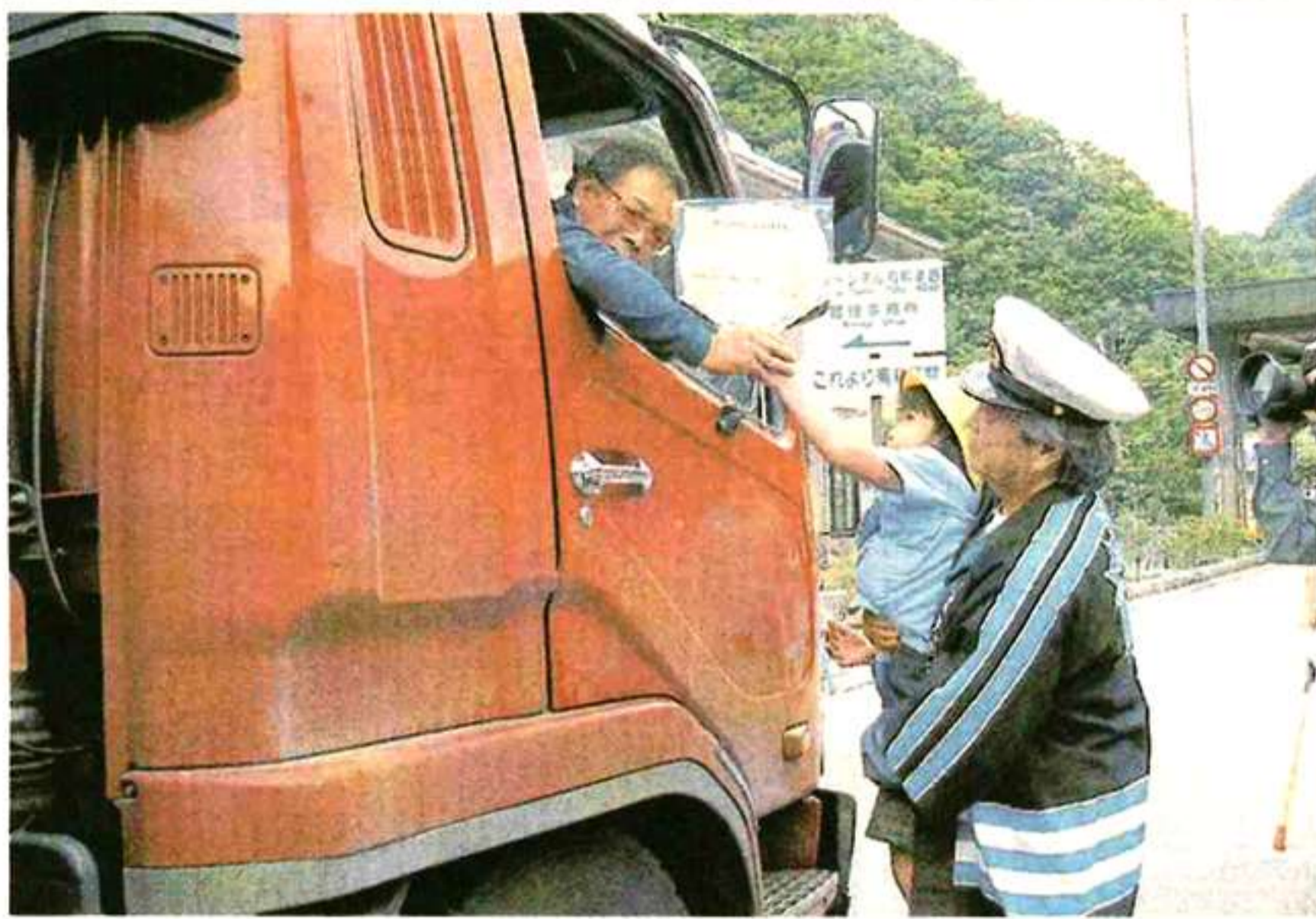
〇〇都 留



物まねショーなどで楽しく交通安全を学んだ教室

習した後、杉本支部長が交通安全を呼び掛ける物まねショーを行うと会場は大いに盛り上がり、参加者は楽しく交通安全を学びました。

西桂支部は西桂小で、小学生二十人を対象に夏休み自転車安全教室を開き、信号機つき交差点や、横断歩道の通行方法などを指導しました。



ドライバーにうちわを手渡し、安全運転を呼び掛ける園児

## 「交通ルール守って」園児が訴え 日下部

日下部交通安全協会(天野経廣会長)は、管内が雁坂トンネルで埼玉県とつながっていて県外車両の交通事故も多発していることから、三富村と協力して安全運転を呼び掛けました。運動には三富村保育所の園児15人が

参加し、思い思いに交通安全を願ってメッセージを書いたうちわとチラシ100枚を通行車両のドライバーに配りながら、「無理な運転をしないでね」「交通ルールを守ってね」などと、かわいらしい声で交通事故防止を訴えました。



70人が参加し、通行車両に交通安全を呼び掛けた

### シートベルト着用呼び掛け

〇〇甲 府

甲府交通安全協会(保坂輝行会長)は、「夏の交通事故防止県民運動」の重点目標の一

つである「シートベルト・チャイルドシートの着用の徹底」を図るため、八月十五日、山梨県立美術館前で関係機関・団体と合同で、シートベルト着用推進啓発運動を行いました。

約七十人が参加し、通行車両の運転者や同乗者に交通安全啓発用品を手渡ししながら交通安全の呼び掛けを行いました。通行車両からは「ご苦労さ

# お年寄り 子供を救おう



交通安全を呼び掛ける広報レディース



シートベルトとチャイルドシートの着用徹底を呼び掛ける昭和支部役員ら

### 広報レディースが マナー向上をPR

〇〇鵜 沢

鵜沢交通安全協会(深沢豊会長)は、夏の交通事故防止県民運動期間中、「0(ゼロ)の日を交通事故ゼロの日」として、交通安全広報強化デーと決めました。広報レディースに指定した管内の交通指導員三人が安協広報車に乗り込み、「マナーアップ富士川ロード、交通事故のない明るい・安心・安全な街づくりにご協力を」と呼び掛けました。



# 事故ゼロ目指し地道な催し

夏の交通事故防止県民運動 地区安協の活動

夏の交通事故防止県民運動は七月二十一日から八月二十日までの三十一日間実施されました。山梨県交通安全協会は関係機関との連携のもと①高齢者と子供の交通事故防止②シートベルトとチャイルドシートの着用の徹底③若者による無謀運転及び暴走族の追放④飲酒運転の絶滅の一の運動の重点項目に基づき、地道な活動を展開しました。

## カーブミラー点検や清掃 南部

南部交通安全協会(依田倉 蔵会長)は「夏の交通事故防止県民運動」期間中、管内の富河支部ではカーブミラー点検、下山支部ではカーブミラーを清掃したほか、豊岡支部ではシートベルト、チャイルドシート着用啓発活動なども行いました。



無事故の願いを込めカーブミラーの清掃をする 下山支部役員ら



弁論大会での指摘を受けて交通事故が発生した県道カーブ現場で今後の対策を協議する道路関係者

## 交通安全に関心を持つ高齢者

### 長坂 長年培った経験伝授

長坂交通安全協会(伊藤重忠会長)と長坂警察署は五月九日、山梨県内で初めてとなる高齢者交通安全弁論大会を県立農業大学校で開きました。

高齢者の目線で交通安全を考え、体験を通して得たこと、あるいは実践していることを同世代の仲間や若者たちに伝

え、高齢者の交通事故防止に つなげることが目的で、大会には管内の各町村から選ばされた代表者が参加し、熱弁を振るいました。

自由で、普段、高齢者が現代社会をどう見ているのか興味深い大会でしたが、昔とった杵柄の例え通り、審査員を

はじめ多くの聴衆に感動を与えたり、示唆に富む発表ばかりでした。

また弁論大会で指摘があった県道長沢小淵沢線神明坂カーブで発生した交通事故に基づき、長坂警察署の呼び掛けで道路関係機関担当者が現地に集まり、今後の対策について協議しました。

### 夏の事故防止へ 街頭指導所開設

○：塩山

塩山交通安全協会(橋爪進会長)は、夏の交通事故防止県民運動に伴い八月十一日、塩山警察署前で管内の交通安全係団体約八十人が参加し、交通安全啓発用品などを配布し



80人が参加して交通安全を呼び掛けた

ながら通行車両に対し交通安全を呼び掛けました。



### 反射材をつけたストラップ製作

○：大月

また七月二十二日、大月警察署前に街頭指導所を開設し、ドライパーに安全運転を呼び掛けました。

婦人部員による手作りの反射材をつけたストラップ

若神子支部は七月二十二日、管内主要交差点で交通安全啓発用品を配りながら通行車両一台一台のドライパーに声を掛け、交通安全を訴えました。

### 目立つ服は何色? 高齢者が安全教室

○：韮崎



夜間の交通事故を防ぐため、目立つ服の色は何色か、また反射材の効果について考えた高齢者交通安全教室

月七日、管内の中央公民館で、高齢者の交通事故防止を図るため、高齢者交通安全教室を開催しました。

樹会長)の 竜岡支部 (千野満支部長)は八

引越のことなら  
まずお電話を!

まかせて安心

ISO9002 認証取得  
松本引越センター関東甲信地区事業所

**松本引越センター**  
山梨営業所

TEL. 055-222-0222  
0120-22-0222  
中巨摩郡玉穂町西新居330-7



### 高齢者交通安全弁論大会から

明るい社会を目指す交通安全を推進するため、県警では、安全運転五則を掲げて、交通事故防止に努めています。その背景には、事故の全体件数や死者数の大半が、前方不注意や安全不確認であるという統計があります。

私の友人の一人に、私と同年代の方がおりますが、長い人生の中で現在に至るまで、無事故・無違反の心豊かな紳士であり、優良運転者です。そんな彼は、交通安全は心の問題だと言っています。その友人は、遠い昔の講習会で、安全運転のための「指さし確認」の話を聞いて以来、指さし行為そのものは行わないものの、これを深く心に置き換えて、積極的に安全運転を心がけてきたと言っています。

「指さし確認」とは、多くの方がご存知のことと思いますが、電車の運転士や駅員が

## 心の指さし確認を

白州町 鈴木 亀雄さん(75)

る行為です。つまり、その友人は、自律的に習慣的な「指さし確認」の心を育てて、これを交通安全の原点にしてくださいということでもあります。

急速に進展している高齢化社会の中であって、わが白州町では、一足早く高齢化率三〇%の時代を迎えようとしています。そこで私も、高齢者の一人として交通安全のため、この「心の指さし確認」を心の糧として、深く肝に銘じて運転するように心がけて、優良運転者の仲間入りさせていただいていきます。

最後に、心が行動の原点であり、また交通安全の原点でもあることを申し上げて終わりたいと思います。

## 高根東小(子供)17位

全国大会で県勢が健闘

2輪車山梨チームは26位



交通安全子供自転車全国大会に7年連続で県代表として出場した高根東小学校のメンバー



2輪車安全運転全国大会に出場した県代表チーム(写真上)と競技の様子(写真下)



第三十八回交通安全子供自転車全国大会は、八月五、六日の両日、東京都において開かれ、都道府県代表四十七小学校(チーム)百八十八人が出場して学科テスト、安全走行・技能走行テストに全力を出し合いました。県勢は七年連続で高根東小

## 2輪車事故減少へ一役

高校教師に準指導員資格

県教育委員会、県交通安全協会、県二輪車安全運転推進



高校の交通安全教育担当の教師を対象に開いた2輪車安全運転準指導員審査会

この審査会は、学校での活動を通じて生徒たちに二輪車の安全指導が効果的に推進できるよ

第三十六回二輪車安全運転全国大会は七月二十六、二十七日の両日、三重県の鈴鹿サーキットで、全国四十七都道府県の大会で選ばれた代表選手百八十八人が参加して開催されました。本県からは、女性クラス小林忍選手(会社員)、高校生等クラス伊藤伸夫選手(山梨園芸高校)、一般Aクラス山口慶一選手(公務員)、一般Bクラス高橋晃栄選手(公務員)の四人が出場しました。競技は、法規履行走行とコンピネーションスラローム、傾斜走行、悪路走行など技能走行の二種目で競い、本県代表チームは、全選手の健闘の結果、総合第二十六位の成績でした。

「準指導員」の資格を取得した教師の指導によって、教育現場から二輪車の事故防止教育の徹底を図ってもらい、高校生が交通事故が一件でも減少することが期待されます。

自動車や原付自転車には必ず自賠責保険と任意の自動車保険をつけましょう  
損害保険代理店  
株式会社 たいよう共済山梨支店  
甲府市丸の内二丁目32-13  
日東ビル4階  
TEL055-228-0691

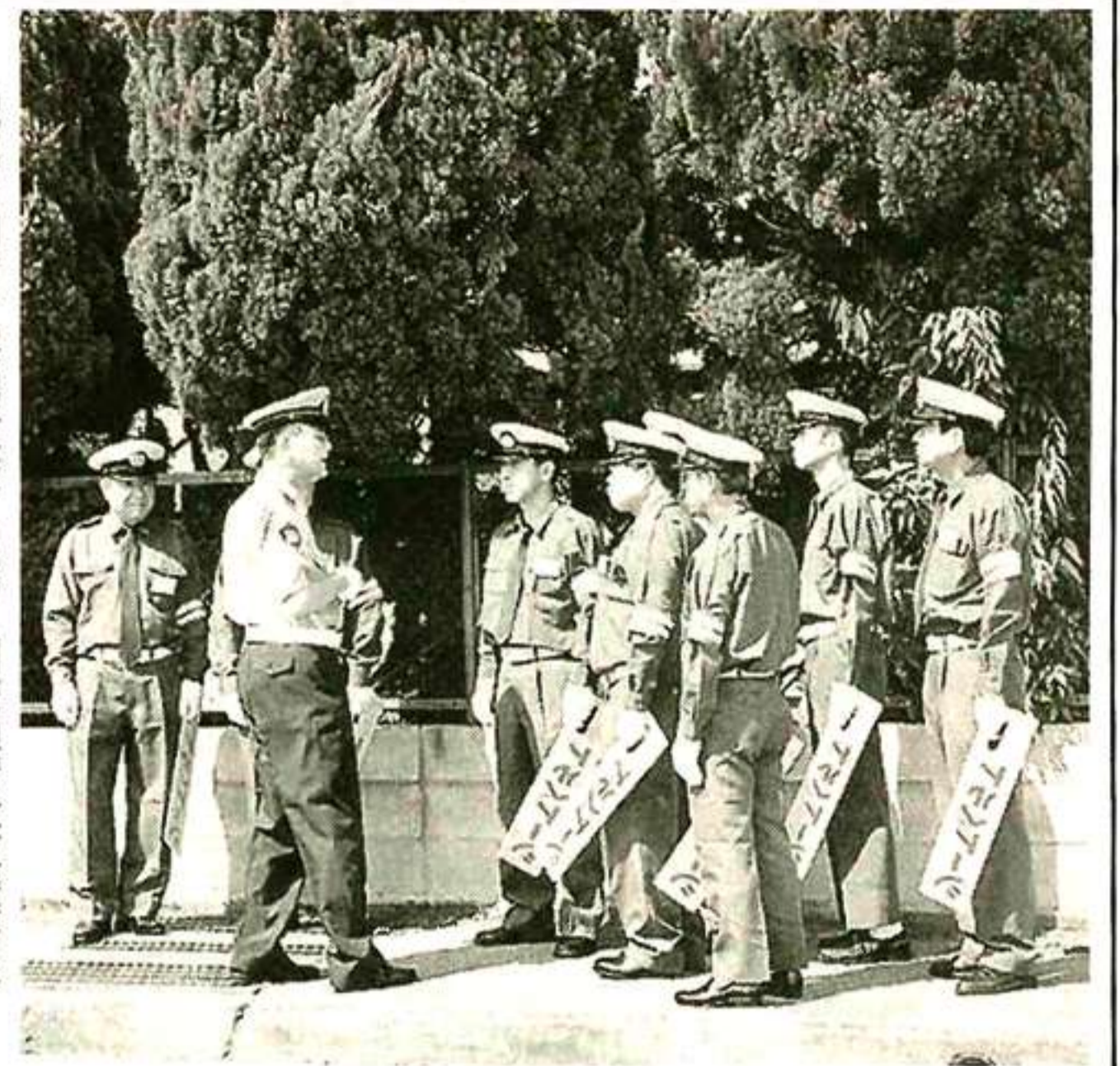
## 携帯電話はルールとマナーをともに携帯して

最近の携帯電話の普及は爆発的であり、誰もが目を見張ります。何かと便利な携帯電話は、その特性から現代社会に限りなくマッチした商品といえますが、その利用マナーについては、多くの人が知らないような場面でも不快な思いをしていることもまた事実です。

運動中に携帯電話を使用することの危険性を具体的に挙げますと、①メール作成やかかってきた電話をとるときは、わき見の時間が長くなる②通話中は片手運転となる③車道の走行が不安定になる④会話に夢中になっているときは安全確認がおろそかになる⑤そのほかブレーキをかける際、反応が鈍くなる一などが考えられます。

今年の上半期のみで既に二件と大幅な増加傾向を示しています。運転中における携帯電話の使用は、平成十一年十一月から道路交通法で禁止されております。





配属に向け、実地研修する第3期交通安全支援要員

# 支援要員15人を採用

## 5署管内で交通安全指導

山梨県交通安全協会は、緊急地域雇用創出特別事業の一環として県警からの業務委託を受け、第三期交通安全支援要員十五人を採用し、九月一日から来年二月二十七日までの間、甲府署、南甲府署、小笠原署、石和署、富士吉田署管内で交通警察の活動を支援していきます。

第一期、第二期の支援要員は県内各警察署に配属され、地域に密着した交通マナーアップ活動や街頭指導などを実施した結果、県内のシートベルト・チャイルドシートの着用率のアップ、死亡事故減少にも大きく貢献しました。今回、採用した支援要員の配属先は甲府、南甲府署各四人、小笠原、石和、富士吉田署各二人、事務担当一人です。

交通マナーアップ活動は、シートベルト・チャイルドシート着用推進活動、高校生ら主体とした自転車利用者に

## 安全講習へ講師を派遣

山梨県協

山梨県交通安全協会は、中学、高校をはじめ企業、ライオンズクラブ、ロータリークラブなど各種団体からの交通講話への講師派遣要請を受け、積極的な交通事故防止活動を図るために、講師を派遣して



山梨県安協が講師を派遣して行われている交通安全講習

講習会は、交通安全の重要性や交通ルールの順守と正しい交通マナーの実践についての講話はもとより、薬物汚染の実態とその予防、薬物乱用の恐ろしさ、青少年の健全育成など実務を交えて幅広い講話を実施しているため、同講習を聴講した方々から好評を得ています。

県交通安全協会は、皆さまの要請により交通安全講習に講師を派遣しており、講習会などへの講師派遣はすべて無料となっています。

講師派遣についての問い合わせは山梨県交通安全協会(電話055・237・7827)、または山梨県安全運転学校(電話055・285・1122)へ。

★各種の免許(大型・普通・大特・けん引の各第一種、第二種免許及び普通二輪免許)の取得ができます。

★早朝・夕方・日曜その他あなたの生活条件に合わせた教習が受けられます。

財団法人  
山梨県交通安全協会経営

公認 山梨自動車学校

南アルプス市野牛島1828  
(免許センター内)  
TEL(055)285-0752

# 来年使用作品を募集

## 交通安全年間スローガン

全日本交通安全協会と毎日新聞社による、平成十六年使用の交通安全年間スローガン(標語)を募集しています。

〔後援〕内閣府 警察庁 法務省 文部科学省 厚生労働省 経済産業省 国土交通省 NHK

〔協賛〕JA共済連 トヨタ自動車株式会社

☆募集期間  
平成十五年七月初旬から「秋の全国交通安全運動」最終日の九月三十日まで(必着)。

☆部門別テーマ  
◇一般部門▽運転者(同乗者を含む)に対するもの①運転マナーの向上②高齢者への思いやり運転③飲酒運転の追放④シートベルト・チャイルドシート着用の徹底  
▽歩行者・自転車利用者に対するもの①高齢者の交通安全(安全な横断など)②自転車利用マナーの向上③夕暮れ、夜間の事故防止(反射材用品の活用など)

◇こども部門 小・中学生

自身に交通安全を呼びかけるもの

☆応募方法 ◇一般部門  
応募資格は小・中学生も可。官製はがき一枚にスローガンで応募部門、住所、氏名、生年月日、職業(学校名)、電話番号を明記する。

◇こども部門 応募資格は小・中学生に限る。応募方法は新聞社文化事業部「交通安全年間スローガン」係(電話03・3212・0187)

☆発表 表  
平成十五年十一月下旬の毎日新聞紙上およびNHKテレビ、ラジオで

☆表彰式  
平成十六年一月十六日。第四十四回交通安全国民運動中央大会の席上

☆賞  
は官製はがき一枚にスローガンで応募部門、住所、氏名、生年月日、学校名、同所在地、同電話番号、学年を明記する。作品は自作、未発表のものに限る。また応募数に制限はなく多数応募の場合は、ハガキ大の厚紙を用い一作品ごとに住所、氏名などを記入のうえ一括送付してもよい。学校、地域、職場ごとの応募を歓迎

する。スローガンに句読点はない。

\*入賞・入選作品の著作権等一切の権利は、主催者に帰属するものとする。応募作品は返却しない。

☆送りの先  
〒100-0869 東京  
中央郵便局私書箱38号 毎日新聞社文化事業部「交通安全年間スローガン」係(電話03・3212・0187)

◇内閣総理大臣賞(最優秀作) (計三点) 内閣総理大臣賞状と賞金各十万円(ただし小・中学生には本人に五万円相当の賞品と在学に五万円相当の記念品)

◇内閣官房長官賞(優秀作) (計三点) 内閣官房長官賞状と賞金各三万円(ただし、小・中学生には本人に二万円相当の賞品と在学に二万円相当の記念品)

◇警察庁長官賞(優秀作) (計三点) 警察庁長官賞状と賞金各三万円(ただし、小・中学生には本人に二万円相当の賞品と在学に二万円相当の記念品)

◇文部科学大臣奨励賞(優秀作) (こども部門に限り一点) 文部科学大臣奨励賞状と本人に二万円相当の賞品と在学に二万円相当の記念品

◇佳作(全日本交通安全協会会長賞、若干点) 全日本交通安全協会会長賞状と五千元(ただし小・中学生には本人に賞品)

## 自動車安全運転センター

あなたの輝かしい安全運転の記録をSDカードが証明します。

SDカードは一年以上無事故・無違反の優良運転者の証(あかし)です。

SDカードをお持ちの方に、ガソリン代、食事代、宿泊代、レジャー施設など利用料金などの割引があります(店頭にて優待店の表示があります)。SDカードの有効期限は、一年です。

申請方法

●免許証・印鑑をお持ちになり、安全運転センター窓口で直接お申し込みください。

●最寄りの警察署・交番にSDカードの申請用紙が備え付けてあります。申請用紙に必要事項をご記入のうえ郵便局にお振り込みください。

## SDカードが証明する 無事故・無違反の記録 優遇店で割引の特典も

無事故無違反の証  
氏名 日本太郎 住居 33  
みなほ 昭和44年10月1日  
平成15年4月7日 有効期限  
無事故無違反であることを証明します  
平成15年4月7日  
自動車安全運転センター  
TEL: http://www.jasdc.or.jp

1年以上 (青緑色)  
2~3年 (水色)  
4~9年 (銀色)  
10年以上 (金色)

数料七百円が必要となります。お問い合わせなどは、自動車安全運転センター山梨県事務所(南アルプス市野牛島1)へ。

828、電話055・285・2345、ホームページ http://www.jasdc.or.jp





アルプス通りの新開通区間



「通行する人たちに心の安らぎを」と植栽する会員

建設業協会の会員は、人や貨物の移動を安全・快適に行うため、道路を管理している国や自治体などの指示に従って、新しく高速道路やバイパス道路などを造ったり、交通渋滞や事故がしばしば発生している場所や交差点の改良、事故が多発している交差点の改良工事などを行い、より良い交通環境をつくり出すことを大きな使命の一つと考えています。

今年に入って、長年の懸案だったアルプス通りが一部区間を除いて開通し、甲府盆地の車の流れが一変、非常に便利になったことを多くの県民が実感していることと思います。

最近、道路をはじめ各種の公共事業に対し、「無駄」とか「不要不急」などの批判が目につきますが、地域住民の要望に応じて整備した道路投資の成果として、地域の経済活動が活発化し、交通量が増大したにもかかわらず、交通渋滞・事故が減少している現状をもっともっとPRしなければと考えております。

### 山梨県建設業協会

## 暮らし支える道路整備 環境美化は共通の願い

の検討は非常に難しいといわれています。私たちの仕事と関係の深い道路に対する国民

の要望は、国土交通省による最近の調査によると、高速道路の充実よりも身近な生活道路の整備を求め、少子高齢化の進展に応じて、幅の広い歩道など安全な歩行空間の確保と電線類の地中化、沿道の緑化など環境美化に関心が高まっています。

山梨県でも年々歩道が整備され、電柱は取り除かれて電線は地中に埋められるなど歩行空間は徐々に拡大してきていますが、まだまだほんの一部にすぎません。地域の人々の要望に応える道路づくりは、私たち建設業協会の願いでもあります。活発な経済活動とともに安全、安心な交通環境をつくる活動に力を合わせて参加しましょう。

さて毎年八月は「道路をまもる月間」です。今年も県建設業協会各支部では、県内各地で道路周辺の清掃、空き缶・空き瓶の片づけ、草刈り、街路樹の枝落としのほか、草花の植栽などを行い、快適な道路環境づくりの汗を流しました。暑い日差しが照りつける中、重機を持ち寄り、ダンパカ

交通指導員による安全確保

を提供して、沿道の不要物・障害物の片づけ回収作業を行いました。また、雑草などといった雑草が、またたく間に増え、交通安全に支障を及ぼす恐れがあります。交通安全を確保するために、沿道の不要物・障害物の片づけ回収作業を行いました。また、雑草などといった雑草が、またたく間に増え、交通安全に支障を及ぼす恐れがあります。

また、当然のことですが、交通を確保しながら道路に隣接した建設工事や道路工事を行うときは、交通の支障にならないように、工事のための交通事故を起こさないように交通指導員の配置などには万全の措置を講じていますが、工事中、付近を通過する時はご協力をお願いします。

また、当然のことですが、交通を確保しながら道路に隣接した建設工事や道路工事を行うときは、交通の支障にならないように、工事のための交通事故を起こさないように交通指導員の配置などには万全の措置を講じていますが、工事中、付近を通過する時はご協力をお願いします。

また、当然のことですが、交通を確保しながら道路に隣接した建設工事や道路工事を行うときは、交通の支障にならないように、工事のための交通事故を起こさないように交通指導員の配置などには万全の措置を講じていますが、工事中、付近を通過する時はご協力をお願いします。

また、当然のことですが、交通を確保しながら道路に隣接した建設工事や道路工事を行うときは、交通の支障にならないように、工事のための交通事故を起こさないように交通指導員の配置などには万全の措置を講じていますが、工事中、付近を通過する時はご協力をお願いします。

〈山梨県軽自動車協会が甲府市民に配布しているPRチラシ〉

**軽自動車ユーザーの皆様 軽自動車にも車庫の届出が必要です**  
平成11年1月1日施行

山梨県警察本部 山梨県軽自動車協会

- 1 甲府市内に使用の本拠を有する自家用の軽自動車は平成11年1月1日から保管場所の届出が必要となります。
- 2 届出書(変更書)
  - (1) 軽自動車を購入して届出をするときは「新車」に○をつけて下さい。
  - (2) 保管場所の変更は「変更」のところに○をつけて届出して下さい。
- 3 届出に添付する書類
  - (1) 申請場所を保管場所として使用する権利を証明する権利
  - (2) 村舎の地図、目標となる地物を示した保管場所の所在地図
  - (3) 保管場所及びその所在地、空地及び道路を表示した配置図(保管場所は原則付法、道路は幅員を明記)
- 4 保管場所の要件
  - (1) 自家用の軽自動車の場合、
  - (2) 使用の本拠の位置から距離が2キロメートル以内であること。
  - (3) 道路以外の場所で、支障なく出入りでき、軽自動車全体を収容できること。
  - (4) その保管場所を軽自動車の保有者が使用する権利を有すること。
- 5 届出書交付申請書
  - 届出書を出して、保管場所の届出を受けるための申請書です。
- 6 保管場所標章を表示することとなります。
  - 見本
  - 保管場所標章
- 7 表示の方法
  - 軽自動車の後部ガラス(後部ガラスのない車両については車体の前面部)に標章の表示事項が見やすいようにはり付けます。
- 8 保管場所のない車は運行禁止となります。
  - 標章を保管場所とするときは、禁止されています。甲府市内で保管場所のない軽自動車は、保管場所が確保されるまでの間、公安委員会によって運行を禁止されることがあります。
- 9 罰則が適用されます。
  - 1) 1の保管場所のない車は、最初の届出日から10万円以下の罰金。
  - 2) 2の運行を禁止された車は、3月以下の運転停止または20万円以下の罰金。
  - 3) 公安委員会への資料提出の遅延または資料の提出が10万円以下の罰金。
  - 4) または、罰金の納付が2回あり罰金が増えます。

◆山梨県軽自動車協会からのごお願い◆

シートベルトは必ず着用しましょう。  
※シートベルトは必ず着用してください。  
山梨県警、県の大府守備隊、山梨県警本部、山梨県警本部

あなたは現在、軽自動車をお使いになっていませんか？平成十五年三月末現在、山梨県内の軽自動車は二十三万八千六百二十二台で、全体の車両数六十八万三千二百二十四台の約三四・九%という台数になっています。

### 山梨県軽自動車協会

## 「軽」にも保管場所必要

## 甲府市民にはPRチラシ

すべての市、町が現在適用地域になっていません。この法律を制定するに至った経緯は、道路上に自動車が行き交う、緊急車両の通行を妨げ、このために尊い生命が失われてしまうという悲しい出来事が全国的に発生していること、町が現在適用地域になっていないこと、増勢には目を見張るものがあります(車両数は、二輪車を除く)。軽自動車も三十七年の当時そのまま、適用除外としておいてよいのかという問題が提起され平成八年、軽自動車についてこの法律を適用することとなり、大都市から順次適用され、山梨県は平成十一年から甲府市のみが適用地域となり、現在に至っています。軽自動車にもこの法律を適用するに当たっては、普通車と同じように証明書を必要とするか簡便化するかで、警察当局も苦心したと聞き及んでいます。検討の結果、軽自動車は証明書ではなく、届出をすればよいことになりましたが、これはあくまでも、軽自動車のユーザーと警察当局との信頼関係に基づいたものです。

私たち軽自動車協会は、この信頼関係を構築するお手伝いをするため、協会に住所変更・使用者変更などの手続きにおいて必要な書類を甲府市に住所のある方々には、写真のようなチラシを配布することにも、保管場所の届出に必要な届出関係用紙をお渡しして、手続きを励行していただけるようお願いしています。今後とも保管場所の確保についてさらなるご協力をお願いします。